

# Gewehr 98

## 7, 92 mm Karabin powtarzalny Mauser Gewehr 98



Niemiecka jednostka z Drezna w takcie trwania manewrów, wiosna 1914 roku

## Historia konstrukcji

Szok jaki został wywołany wprowadzonym przez Francuzów karabinu powtarzalnego Lebel'a Mle. 86, znacząco przyspieszyło prace nad niemieckim karabinem powtarzalnym, na naboje z prochem bezdymnym. Armia niemiecka po 17 latach eksploatacji karabinów systemu Mausera, najpierw M/71, a następnie nowocześniejszego powtarzalnego Gewehr 71/84 kalibru 11 mm (nabój na proch czarny), uznała, że wie o konstrukcji tego typu dość, by tym razem pominąć Mausera i skonstruować od podstaw swój własny karabin. Zadanie to zostało powierzone Pruskiej komisji Gewehr-Prüfungskommission (GPK – Pruskiej Komisji Badania Broni Strzeleckiej), która pod bezpośrednim kierownictwem pułkownika Armanda Miega stworzyła prototyp nowego karabinu w rekordowym czasie ledwie 6 miesięcy. Ten pośpiech nie wyszedł broni „na dobre”, podobnie jak

konstruowanie zbiorowe – nie od parady bowiem się mówi: „gdzie kucharek sześć, tam nie ma co zjeść”. Wprowadzony Gewehr M.1888. łączył wiele pomysłów, które zostały zaczerpnięte z wielu źródeł – nabój na proch bezdymny w kalibrze 7,92 x 57 mm Patrone M. 88, a sam zamek stanowił ulepszoną konstrukcję zamka z karabinu powtarzalnego Mauser Gew. 71/84 – magazynek pakietowy systemu Mannlichera i do tego blaszaną osłonę lufy. Problemy z tym karabinem, częściowo wynikające z błędów konstrukcyjnych, a częściowo z błędów technologicznych ciągnęły się latami. Niemcy, podobnie jak wcześniej Francuzi, złożyli bardzo szybko ogromne zamówienie na nową broń. Jednakże, w odróżnieniu od Francji, niemiecka firma Ludwiga Loewa w Berlinie bardzo sprawnie jej wykonała, zalewając niemieckie arsenały ponad trzema milionami egzemplarzy w ciągu zaledwie niecałej dekady. Zanim Sztab Generalny do końca zdając sobie sprawę z wad konstrukcyjnych karabinu i zdołała odwołać ostateczne zamówienie. Po zakończeniu dostaw nowego karabinu, armia niemiecka znając możliwości i umiejętności braci Mauser, poproszono ich o rozwiązanie tego problemu, które sobie samo stworzyło – oczywiście Mauser ponownie stanął na wysokości zadania, ostatecznie poprawiając samą konstrukcję, a następnie tworząc najbardziej udany, a zarazem znany niemiecki karabin powtarzalny w 1898 roku – Mauser Gewehr 98. Tym czasem karabiny powtarzalne Gewehr 88 zostały poddane serii nieustających modernizacji, komplikujących całą logistykę. Dodatkowo sprawę jeszcze bardziej skomplikowano w 1905 roku na nowy niewymienny z poprzednim nabojem tępołukowym 7,92 x 57 mm na nowy ostrołukowy. Z racji posiadania dodatkowo olbrzymich zapasów karabinów powtarzalnych Gewehr 88/05, gdzie wymieniono lufy, a potem została przeprowadzona kolejna modyfikacja, która została określona jako Gewehr 88/14, gdzie zrezygnowano z ładownika, na rzecz mauserowskiej łódki, co jednak wymagało wycięcia części bocznej ściany komory zamkowej. Nadal jednak część karabinów powtarzalnych Gewehr 88 strzelała starszym typem naboju tępołukowego. Karabiny te, w miarę wzrostu karabinów Mauser Gewehr wz. 98 – broń ta była bardzo chętnie rozdawana swoim sojusznikom, zwłaszcza Imperium

Osmańskiego. Jedynym trwałym dziedzictwem Gewehr 88 jest bardzo udany nabój 7,92 x 57 mm, który następnie podbił cały świat i nadal stanowi bardzo popularną amunicję myśliwską, określaną jako 8 x 57 mm JS.

Karabinek Kar 88 stanowił odmianę kawaleryjską, która została wprowadzona w 1890 roku. Jego konstrukcja była niemalże identyczna jak w Gewehr 88. Główną różnicę stanowiła przede wszystkim jego długość konstrukcyjna, brak wycioru oraz zaczepu do bagnetu i dodatkowo przeniesienie zaczepów do pasa na bok broni. Także ręczka zamkowa posiadała nieco inną formę – gdzie zamiast zastosowania prostego pręta z gałką, była ona płaska i nieco zagięta w dół. Odmianą tego karabinka była odmiana, która została przeznaczona dla jednostek niemieckiej artylerii oraz wojsk balonowych – wersja Gewehr 91, która posiadała identyczną budowę oraz długość, ale z piechocińskimi zaczepami do pasa nośnego, stąd nazwa Gewehr, a nie Karabiner. Posiadał także hak do stawiania w kozły pod wylotem lufy.



Bitwa nad Sommą, druga połowa 1916 roku – zdobycz wojenna sił brytyjskich

Karabiner 88 był bronią powtarzalną, z zamkiem czterotaktowym. Zamek był wyposażony w dwa rygle (umieszczone za tłokiem zaporowym), pomocniczym rygłem była ręczka zamkowa. Karabin wyposażony był w bezpiecznik. Bezpiecznik miał postać skrzydełka znajdującego się w tylnej części zamka. Karabiner

88 był zasilany z 5-nabojowego stałego, jednorzędowego magazynka pudełkowego ładowanego przy pomocy symetrycznych ładowników. Karabiner 88 był wyposażony w łożo i kolbę drewniane. Lufa była otoczona rurową osłoną. Karabiner 88 był wyposażony w mechaniczne przyrządy celownicze składające się z celownika ramkowego i muszki.

## Opis konstrukcji

Gewehr 88 był bronią powtarzalną, z zamkiem czterotaktowym. Zamek był wyposażony w dwa rygle (umieszczone za tłokiem zaporowym), pomocniczym rygłem była rączką zamkowa. Karabin wyposażony był w bezpiecznik. Bezpiecznik miał postać skrzydełka znajdującego się w tylnej części zamka. Gewehr 88 był zasilany z 5 nabojowego, stałego, jednorzędowego magazynka pudełkowego ładowanego przy pomocy symetrycznych ładowników, lub łódek nabojoych (w późniejszych wersjach). Gewehr 88 był wyposażony w łożo i kolbę drewniane. Lufa była otoczona rurową osłoną. Gewehr 88 był wyposażony w mechaniczne przyrządy celownicze składające się z celownika ramkowego i muszki (nastawy celownika 250–2050 m).

## Podstawowe dane taktyczno-techniczne

- Państwo: Cesarstwo Niemieckie
- Producent: Arsenaly Królewskie- Amberg, Erfurt, Gdańsk, Ludwig Loewe, Österreichische Waffenfabriksgesellschaft (E.W.G.)
- Rodzaj: karabin powtarzalny
- Wyprodukowano: 1 675 000 egzemplarzy
- Dane techniczne
- Kaliber: 7,92 mm
- Nabój karabinowy: 7,9 x 57 mm J lub 7,92 x 57 mm JS
- Magazynek: stały, 5 nabojoy
- Wymiary konstrukcji:

- Długość konstrukcji – 1245 mm karabin, 950 mm karabinek
- Długość lufy – 740 mm karabin, 488 mm karabinek
- Masa broni: 3,8 kg karabin, 3,1 kg karabinek



Karabiny powtarzalne Mauser Gewehr 98 w służbie Wojska Polskiego, 1930 rok

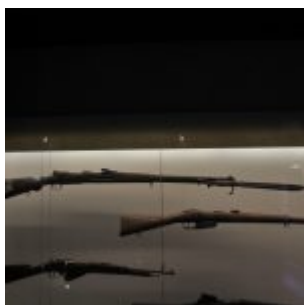
W 1898 roku do uzbrojenia armii niemieckiej został wprowadzony nowy wzór karabinu powtarzalnego konstrukcji Paula Mausera – Gewehr 98, jest ukoronowaniem dziesięciolecia rozwoju tego typu konstrukcji. Liczne doświadczenia jakie zebrano w broni produkowanej dla Belgów, Szwedów, Hiszpanów czy krajów południowoamerykańskich, pozwoliły Niemcom na uzyskanie jeżeli nie najlepszego, to jednego z najlepszych i najnowocześniejszych karabinów na świecie.

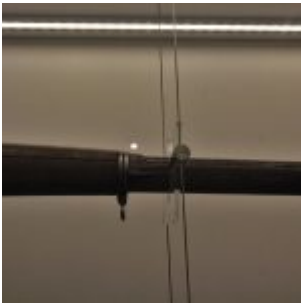
Karabiny były wydawane ze skórzanym pasem nośnym. W czasie I wojny światowej, z powodu niedostatków skóry, pasy robione były z brezentu. Na Gewehrze 98 można było zamontować garłacz. Karabin miał możliwość osadzenia bagnetu. Szyna na bagnet miała długość 4,5 cm, dzięki czemu bagnet nie musiał mieć pierścienia lufy. Uważano, że bagnet mocowany do lufy pierścieniem na jelcu, wprowadzał ją w drgania i pogorszy celność. Karabin początkowo był wyposażony w bagnet Seitengewehr 98. Z końcem 1905 roku, bagnet ów został

zastąpiony bagnetem Seitengewehr 98/05. Saperzy wyposażeni byli w bagnet z piłą na grzbiecie.

Do karabinu tego można było również zamontować wyżej wspomniany magazynek szturmowy, który mieścił 25 naboii. Aby zamontować taki magazynek należało zdjąć denko standardowego magazynka oraz wyjąć jego pozostałe wewnętrzne elementy, a następnie wpiąć magazynek szturmowy. Magazynek ten stosowany był przez szturmowców, dzięki czemu nie było konieczności tak częstego ładowania broni oraz było to szybsze, bowiem wymiana magazynka jest dużo szybsza niż standardowe ładowanie, nawet przy użyciu łódki, a przy tym do dyspozycji jest 5 razy większa ilość amunicji.

Wiosną 1915 roku zapadła decyzja o wyposażeniu 15 tysięcy karabinów w celowniki optyczne dla strzelców wyborowych. Aby zamontować je bezpośrednio nad karabinem, musiano zmienić trzony zamków, na te ze zgiętą rączką, przez co w łożu musiało zostać wykonane wyżłobienie. Celowniki optyczne o powiększeniu x 3 i x 2,5 były produkowane przez firmy takie jak: Görtz, Gérard, Oige, Zeiss, Hensoldt, Voigtländer. Stosowano też cywilne następujących wytwórców: Bock, Busch i Füss. W wypadku nisko zamontowanego celownika pojawiał się problem z korzystaniem z bezpiecznika. Problem usunięto przez zastosowanie wyższego montażu. W czasie I wojny światowej przerobiono na karabiny wyborowe 18 421 sztuk.





Karabin z zamontowanym Bagnetem Seitengewehr 98/05 neue Art

## Opis konstrukcji

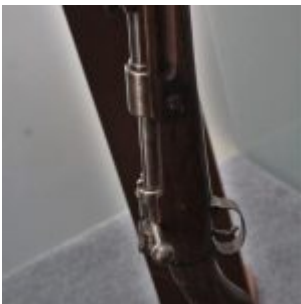
Zamek karabinu Mausera Gewehr wz. 98 posiada jednolity trzon z symetrycznymi ryglami, na przednim końcu uzupełniony w 1905 roku dodatkowym trzecim rygłem, w jego tylnej części. Konstrukcja zamka pozwala na jego rozłożenie bez potrzeby użycia do tego specjalistycznych narzędzi. Bezpiecznik typu skrzydełkowego umieszczony jest na zameczku, zamykającym od tyłu trzon zamkowy. Bezpiecznik tego typu posiada trzy położenia: w prawym broń jest zabezpieczona – iglica oraz zamek są zablokowane, środkowe pozwala rozłożyć zamek broni, a w lewym położeniu broń jest gotowa do oddania strzału. W komorze zamkowej, zamek jest utrzymywany sprężynowym zatrzaskiem, pełniącym rolę wyrzutnika. Po prawej stronie kolby umieszczony został blaszany krążek z otworem w środku – tzw. bakę, służącą do składania zamka, czyli osadzania iglicy broni w zameczku.

Magazynek karabinu Mauser Gewehr 98 jest stały (nie wystający z łoża broni), wewnętrzny, pięcionabojowy dwurzędowy i napełniany z łódki. W ciągu lat użytkowania na całym świecie dowiódł swej niezawodności i funkcjonalności w najcięższych warunkach. Magazynek ten jest całkowicie ukryty w łożu, na zewnątrz wystaje tylko jego dno, utrzymywane sprężynowym zatrzaskiem. Wyłaz nabojowy, czyli otwór przez które naboje są podawane do magazynka broni, posiada szerokość półtora naboju, dzięki czemu łatwo się je wprowadza od góry. Wewnątrz trafiają na donośnik z progiem, który wymusza ich ułożenie w dwa rzędy, dzięki czemu stanowią słup szerszy niż rozstaw szczęk i nie wypadają z magazynka broni. Zamek dosyła na zmianę nabój spod prawej i lewej szczęki, do wyczerpania jego zapasu. Pierwotnie karabin Gewehr był wyposażony w celownik systemu Langego (Lange Visier), typu krzywiznowo-ramieniowego, ale z krzywizną w ramieniu, a nie w jego podstawie, przez co nabrał on bardzo charakterystycznej garbatej formy. Po wprowadzeniu w



1905 roku nowego naboju z pociskiem ostrołukowym typu S (Spitzgeschoss) ścianki podstawy jeszcze podwyższono, czym charakteryzują się karabiny Gewehr 98 tzw. II modelu – dostosowane do naboju typu S i zaopatrzone w babkę w kolbie, który w odróżnieniu od I modelu. Po zakończeniu I Wojny Światowej na większości posiadanych jeszcze karabinów, celowniki zostały wymienione na prostsze i tańsze krzywiznowo-ramieniowe z posiadając krzywizny na podstawie zapoczątkowane w krótkich karabinach systemu Mauser Gewehr 98.





Diorama – Wojna 1920 rok

Autor – zdjęcia: Dawid Kałka

Warszawa, Muzeum Wojska Polskiego

# Podstawowe dane taktyczno-techniczne

- Państwo: Cesarstwo Niemieckie
- Projektant: Paul Mauser
- Producent: Arsenaly Królewskie, Mauser, DWM
- Rodzaj: karabin powtarzalny
- Historia: prototypy – 1895, produkcja – 1898-1918 (Niemcy), 1922-1924 (Polska)
- Wyprodukowano: około 5 000 000 egzemplarzy
- Kaliber: 7,92 mm
- Nabój: 7,92 x 57 mm Mauser
- Magazynek: stały, 5 nabojoy
- Długość: 1250 mm
- Długość lufy: 740 mm
- Masa broni: 4,1 kg
- Prędkość początkowa pocisku: 895 m/s

## Bibliografia

1. Karabiny karabinki i pistolety maszynowe Encyklopedia długiej broni wojskowej XX wieku – Żuk Aleksandr B.
2. Witold Głębowicz, Roman Matuszewski, Tomasz Nowakowski: Indywidualna broń strzelecka II wojny światowej, Warszawa 2010