

**7,62 mm Karabin powtarzalny
7,62 kivääri/27 (VKT m/27)**

**7,62 mm Karabin powtarzalny
7,62 kivääri/39 (Sako m/39)**



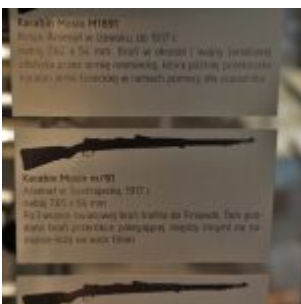
Fińskie karabiny powtarzalne

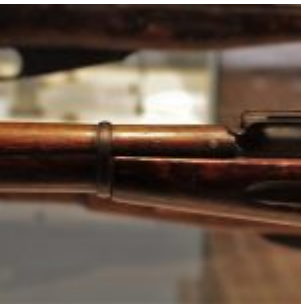
Na terytorium Wielkiego Księstwa Fińskiego, zdobytych przez Rosję od Szwecji w roku 1809, cieszących się od 1863 roku – data ta oczywiście zupełnie nieprzypadkowa, autonomią zakrojoną na stosunkowo szeroką skalę, szerzej niż panującą wówczas w tzw. Królestwie Polskim przed 1930 rokiem, w wyniku rozpadu Carstwa Rosyjskiego po rewolucji lutowej, zwłaszcza po przewrocie bolszewickim, do którego ostatecznie doszło w grudniu 1917 roku, kiedy to w Finlandii doszło do wybuchu wielkiej wojny domowej – trójstronnej, wojny wszystkim ze wszystkimi. Jej stronami były: Fiński Korpus Ochotniczy, do którego składu wchodził wyszkolony w Niemczech 27. Batalion Strzelców, złożony w całości z Finów oraz ich przeciwnicy – rosyjskich Białych oraz Czerwonych i popierających obie strony

fińskich popleczników. Ostateczne zwycięstwo Fińskiego Korpusu Ochotniczego, który był skutecznie dowodzony przez późniejszego fińskiego marszałka – Carla Gustafa Mannerheima, pozwoliło na utworzenie niepodległego państwa Fińskiego. Państwo to było biedne, to też przez kolejne lata, kiedy tak naprawdę ciężki przemysł, w tym zbrojeniowy był bardzo wolnymi krokami budowany – podstawowym wzorem strzeleckim żołnierza fińskiego były karabiny oparte na rosyjskich karabinach Mosina, które w rękach lokalnych „majstrów rusznikarskich” z Sako, Tikkakoski i następnie zakładów VKT oraz strzelców z sławnej Wojny Zimowej oraz Wojny Kontynuacyjnej, wspiął się na wyżyny niemal doskonałości i sławy.

Jednak same początki były bardzo skromne: stare, zużyte w czasie wojny karabiny produkcji rosyjskiej, niektóre jeszcze w XIX wieku, lufy produkowane w kraju (Tikkakoski), jak i karabiny importowane z Niemiec czy Szwajcarii. Około 1924 roku zarówno siły armii lądowej – Suomen Armeija (SA), jak i utworzonego z Korpusu Gwardii Cywilnej – Suojeluskuntajärjestö (Sk.Y.), które zabrały się za przeprowadzenie prac modernizacyjnych swoich Mosinów, tworząc oddzielne – odmienne modele. Obie drogi rozwoju fińskich Mosinów spotkały się dopiero w modelu M./39, ale niemal podążały tam równolegle. Po pierwsze, nowo zamówione lufy karabinowe były krótsze od oryginalnych z 800 mm dla jednostek piechoty oraz 740 mm dla wersji dragońskiej, mierząc teraz standardowo 600 mm – Finowie weszli więc na drogę dla powstania „krótkiego karabinku”. Jako jedni z pierwszych, fińscy strzelcy docenili zalety jakie posiadały lufy samonośne, wysoką ceną było jednak poważne wzmocnienie łoża, tak aby to ono, a nie lufa, dźwigało bagnet. Bagnet zastosowany typu nożowego, a nie wzoru rosyjskiego – rożem, ich zdaniem mocno bezużytecznym. Zresztą sami Finowie, którzy raczej woleli szkolić swoich żołnierzy w skutecznym strzelaniu nawet na odległości 300-500 metrów, a nawet dalszych, bardzo rzadko używali swoich bagnetów i woleli myśliwskie noże puukko (który w Polsce znany jest jako „finka”). Zastosowane pierwotnie celowniki ramieniowo-

schodkowy Konowałowa, który był wyskalowany w arszynach, został zmieniony następnie na nowe – ramieniowo-krzywiznowe i wyskalowane metrycznie. Dopracowany został mechanizm spustowy, wydobywając z niego niemal pełny potencjał. Wprowadzenie wszystkich zmian trwało łącznie 15 lat, w ciągu których fiński Mosin zmienił się nie do poznania.







Autor – zdjęcia: Dawid Kalka

Kraków, Kraków, Muzeum Armii Krajowej im. gen. Emila Fieldorfa
„Nila”

Broń z kolekcji Dr. Stanisława Wcisło

Pierwszym etapem modernizacji był karabin Sk.Y Kivaari M/91-24. Drugi etap dał fińskiej armii kolejny model – Jalkavaenkivaari M./27, powszechnie zwany od kształtu osłony muszki Pystykorva(uszy szpica), a w Gwardii – Sk.Y. Kivaari M./28, oba jednak nadal zachowując pierwotnie zastosowany typ celownika Konowałowa. Głównymi różnicami były większa masa M./28, odmienny skok bruzdowania, dostosowany do cięższego pocisku fińskiego naboju 7,62 x 54R mm, inny przedni bączek i nowy, specjalnie wyprodukowany we Finlandii zespół spustowy. Kolejny zmodyfikowany karabin Gwardii – Sk.Y. Kivaari M./28-30 posiadał już nowy celownik z uszami chroniącymi celownik i muszkę, regulowaną na boki i przy pomocy śruby mikrometrycznej w jej podstawie. Karabiny wojska były modyfikowane w ten sposób, aby posiadały one jak największą wymiennność elementów konstrukcji ze starszymi modelami, kiedy z kolei strzelcom z Gwardii zależało na jak największym poprawieniu celności tej broni. tutaj ważnym dowodem, że poszło to dobrą drogą były strzeleckie mistrzostwa świata, jakie odbyły się w Helsinkach w 1937 roku. Ich tryumfator – kapitan z fińskiej Gwardii; Olavi Elo, nie tylko wygrał w stawce wystawionych strzelców z

wielu armii oraz użytych w nich karabinów. To jeszcze ustanowił wówczas rekord świata – a wszystko za pomocą swojego służbowego karabinu Sk.Y. Kivaari M./28-30. Ten nieco nieoczekiwany sukces sprawił wówczas, że sprawa dalszej modernizacji karabinów powtarzalnych armii fińskiej, stanęła wprost na forum fińskiego parlamentu i posłowie wymusili wówczas na fińskim ministrze obrony decyzję o utworzeniu nowego modelu, oznaczonego następnie jako Sotilaskivaari M./39, bardzo popularnie nazywanego Ukka Pekka („Dziadunio Pekka”), na cześć ówczesnego prezydenta Finlandii – Pekki E. Svinhufvuda, przenoszący na grunt karabinu wojskowego, wszystkie osiągnięcia konstrukcyjnego karabinów Gwardii.

Oprócz dominujących w uzbrojeniu Mosinów armia fińska miała także sporo na swoim wyposażeniu karabinów systemu Mausera, zakupionych lub otrzymanych od sojuszników w pierwszych latach istnienia państwa, na przykład austriackich karabinów, oznaczonych jako M./20 – Steyr M. 12, zastosowany nabój Mausera 7,92 x 57 mm, zamówione przez Meksyk i przejęte przez armię C.K. Monarchię po wybuchu I Wojny Światowej, czy M./25 i M./30 (kalibru 7,65 mm) produkcji belgijskiej z celownikami przeziernikowymi Lymana. Sporo było też karabinów Mauser produkcji szwedzkiej, których liczba wzrosła niedługo po wybuchu Wojny Zimowej, gdy skandynawski sąsiad zaczął wspierać dostawami broni zagrożoną Finlandii.

W czasie trwania Wojny Kontynuacyjnej (lata 1941-1945), od czerwca 1941 roku, pojawiły się dostawy nowych typów broni, często dla Finów bardziej egzotycznymi, takie jak włoskie karabinki Carcano Mod. 1938, kalibru 7,35 mm. Niemcy przekazali swoim fińskim sojusznikom dziesiątki tysięcy zdobytych radzieckich karabinów powtarzalnych systemu Mosina, które bardzo często stanowiły do licznie powstających hybryd, łączących karabiny Mosin obr. 1891/30 z fińskimi wersjami M./27 czy M./28. Podaż wówczas zdobytych karabinów systemu Mosina, że doprowadziło to do zakończenia krajowej produkcji karabinów powtarzalnych.







Autor – zdjęcia: Dawid Kalka

Kraków, Kraków, Muzeum Armii Krajowej im. gen. Emila Fieldorfa
„Nila”

Broń z kolekcji Dr. Stanisława Wcisło

7,62 mm Karabin powtarzalny 7,62 kivääri/27 (VKT m/27)

Historia konstrukcji:

Karabin został opracowany w fińskich zakładach Valtion Kivääritehdas (VKT) w Tourula (po wojnie zmieniły nazwę na Valmet). Model opracowany dla regularnej armii. Były to rosyjskie karabiny Mosin obr. 1891 produkowane w firmie Valtion Kivääritehdas (VKT). Zastosowano odmienną krótszą i cięższą lufę, przedni bączek został wzmocniony płytką stalową z obsadą do bagnetu nożowego, zastosowano boczne osłonki muszki, na kolbie umieszczono strzemiączko do mocowania pasa nośnego. Wyprodukowano ok. 70 tysięcy egzemplarzy.

Dane techniczne:

- Kaliber: 7,62 mm
- Amunicja: 7,62 x 54R mm

- Masa broni: 4,1 kg
- Długość całkowita: 1 195 mm
- Długość lufy: 685 mm
- Zasilanie: magazynek wewnętrzny na 5 naboji

Opis konstrukcji:

Czterotaktowy zamek ślizgowo-obrotowy. Rączka zamkowa zagięta o 90 stopni do dołu. Lufa gwintowana zapatrzona w 4 prawoskrętne bruzdy o skoku 240 mm. Zasilanie z 5-nabojowych łożek dostawianych od góry do komory nabojoyej – cztery naboje trafiały do wewnętrznego magazynka, natomiast piąty nabój wprowadzano bezpośrednio do lufy. Regulowany celownik ramieniowo-schodkowy był wyskalowany do 2.000 m i współpracował z pryzmatyczną muszką umieszczoną nad wylotem lufy. Łoże i kolba drewniane.



Zastosowana amunicja:

Długość łuski 53,5 mm, średnica kryzy 14,4 mm. Produkowany w fińskich zakładach Valtion patruunatehdas (VPT) nabój D 166 o bardzo dobrych właściwościach balistycznych na dalszych odległościach. Produkowany w fińskich zakładach Sako nabój S 284 to lekki pocisk o płaskiej trajektorii dzięki wyższej prędkości wylotowej.

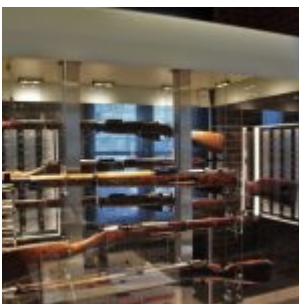
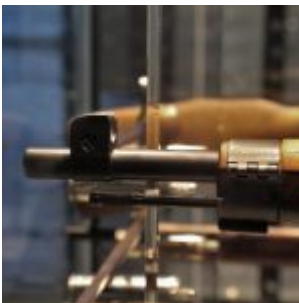
1. Zwykła 7,62 kiväärinpatruunoita D 166:

- Długość naboju: 77 mm
- Długość pocisku: 33,64 mm
- Masa pocisku: 13 g

- Prędkość wylotowa: 750 m/s
- Pocisk pełnopłaszczowy (płaszcz z tombaku) z ołowianym rdzeniem.

2. Zwykła 7,62 kiväärinpatruunoita S 284:

- Długość naboju: 77 mm
- Długość pocisku: 23,33 mm
- Masa ładunku miotającego: 3,14 g
- Masa pocisku: 8 g
- Prędkość wylotowa: 820 m/s
- Pocisk pełnopłaszczowy z ołowianym rdzeniem.







Autor – zdjęcia: Dawid Kalka

Kraków, Kraków, Muzeum Armii Krajowej im. gen. Emila Fieldorfa
„Nila”

Broń z kolekcji Dr. Stanisława Wcisło

7,62 mm Karabin powtarzalny 7,62 kivääri/39 (Sako m/39)

Historia konstrukcji:

Karabin Sako m/39 został opracowany w fińskich zakładach Suojeluskuntain Aseja Konepaja Oy (SAKO) w Riihimäellä. Była to finalna modyfikacja karabinu m/28-30 – zastosowano nową, lżejszą lufę, nowy bączek, strzemiączka do pasa zarówno boczne jak i dolne oraz nowe łożo, nakładkę, kolbę z szyjką i chwytem półpistoletowym. Był to unitarny model zarówno dla fińskiej organizacji paramilitarnej Suojeluskuntain Yliesikunta (Sk.Y. – Gwardia Narodowa) jak i dla regularnej armii. Został przyjęty na uzbrojenie fińskich sił zbrojnych 15 września 1939 roku. Zamówienie Sk.Y. na 10 tysięcy egzemplarzy zostało złożone 29 grudnia 1940 roku. W 1942 roku podjęto produkcję także w fińskim arsenale Asevarikko 3 (AV3) w Kuopio. W latach 1940-1945 wyprodukowano łącznie 90.329 egzemplarzy (z tego Sako – 21.490 egz., natomiast AV3 – 68.839 egzemplarzy).

Dane techniczne:

- Kaliber: 7,62 mm
- Amunicja: 7,62 x 54R mm
- Masa: 4,4 kg
- Długość całkowita: 1 187 mm
- Długość lufy: 85 mm
- Zasilanie: magazynek wewnętrzny na 5 naboï
- Szybkostrzelność: praktyczna do 10 strz./min



Opis konstrukcji:

Czterotaktowy zamek ślizgowo-obrotowy. Lufa gwintowana zapatrzona w 4 prawoskrętne bruzdy o skoku 240 mm. Zasilanie z 5-nabojowych łódek dostawianych od góry do komory nabojowej – cztery naboje trafiały do wewnętrznego magazynka, natomiast piąty nabój wprowadzano bezpośrednio do lufy. Łoże i kolba drewniane.

Zastosowana amunicja:

Długość łuski 53,5 mm, średnica kryzy 14,4 mm. Produkowany w fińskich zakładach Valtion patruunatehdas (VPT) nabój D 166 o bardzo dobrych właściwościach balistycznych na dalszych odległościach. Produkowany w fińskich zakładach Sako nabój S 284 to lekki pocisk o płaskiej trajektorii dzięki wyższej prędkości wylotowej.

1. Zwykła 7,62 kiväärinpatruunoita D 166:

- Długość naboju: 77 mm

- Długość pocisku: 33,64 mm
- Masa pocisku: 13 g
- Prędkość wylotowa: 750 m/s
- Pocisk pełnopłaszczowy (płaszcz z tombaku) z ołowianym rdzeniem.

2. Zwykła 7,62 kiväärinpatruunoita S 284:

- Długość naboju: 77 mm
- Długość pocisku: 23,33 mm
- Masa ładunku miotającego: 3,14 g
- Masa pocisku: 8 g
- Prędkość wylotowa: 820 m/s
- Pocisk pełnopłaszczowy z ołowianym rdzeniem.

Bibliografia

1. Karabiny karabinki i pistolety maszynowe Encyklopedia długiej broni wojskowej XX wieku – Żuk Aleksandr B.
2. Witold Głębowicz, Roman Matuszewski, Tomasz Nowakowski: Indywidualna broń strzelecka II wojny światowej, Warszawa 2010
3. <http://www.dws-xip.pl/encyklopedia/>
4. Muzeum Armii Krajowej – Kraków