

# SWD

## 7,62 mm karabin maszynowy SWD

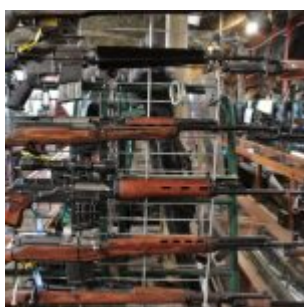


### Historia konstrukcji

7,62 mm karabin wyborowy SWD został opracowany w Związku Radzieckim przez Jewgienija Dragunowa, w celu zastąpienia radzieckiego karabinu wyborowego wz. 1891/30 Mosin, co stało się bardzo pilne na przełomie lat 50, a 60 XX wieku. Nowa broń miała być uzbrojeniem dla jednego żołnierza z drużyny lub plutonu i umożliwić skuteczne rażenie celu (żołnierza przeciwnika) na odległości do 1300 metrów. Nowy karabin miał zostać wyłowiony w nowym projekcie, do którego stanęło trzech konstruktorów, a podczas którego wyłowiono dwóch finalistów (1961 rok): pierwszy karabin o oznaczeniu prototypu SSW-58 autorstwa Dragunowa oraz drugi model prototypowy, który został opracowany przez inż. Aleksandra Konstantinowa. Bardzo intensywne porównanie poligonowe obu konstrukcji jakie były przeprowadzane, ostatecznie zdecydowano, że do uzbrojenia Armii Radzieckiej zostanie wprowadzona konstrukcja inż. Dragunowa, co nastąpiło w 1963 roku – 3 lipca. Już w tym samym roku została wyprodukowana partia próbna licząca łącznie 200 egzemplarzy, a od następnego roku (1964 rok) przystąpiono do jego produkcji seryjnej w radzieckich zakładzie IŻMASZ. Od

tego czasu SWD zaczął zastępować starsze konstrukcji i powoli stawał się podstawowym karabinem wyborowym drużyny piechoty w Związku Radzieckim, bardzo szybko obejmując także inne państwa należące do Układu Warszawskiego.

Do nowego karabinu wyborowego specjalnie została skonstruowana całkowicie nowa odmiana amunicji naboju 7,62 x 54 mm R, która została oznaczona jako 7N1 – szefem biura konstruktorów był Wiktor Sabielnikow. Pocisk naboju 7N1 posiada rdzeń ołowiany oraz stalowy płaszcz. Dzięki troję innemu ukształtowaniu powierzchni pocisku, posiada on lepsze właściwości balistyczne na większych odległościach (między 1000, a 1300 metrów). Oczywiście karabin wyborowy SWD może strzelać także standardową amunicją 7,62 x 54 mm P, ale na większych odległościach wzrasta rozrzut wystrzelonych pocisków.





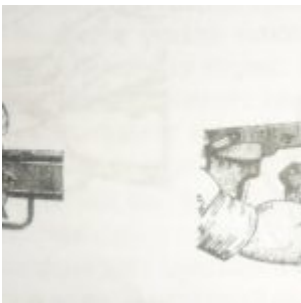
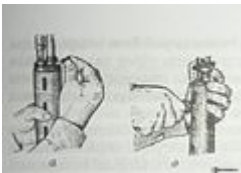
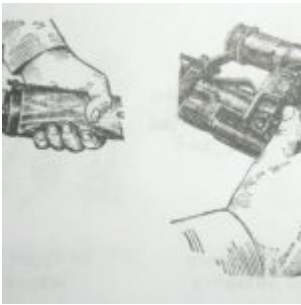


Witoszów Dolny, gmina Świdnica – Muzeum Broni i Militariów

Do uzbrojenia Wojska Polskiego został on wprowadzony na przełomie 1965, a 1966 roku. Dostarczono wtedy do Polski łącznie 1300 sztuk karabinu wyborowego SWD, co było ówczesnie wystarczającą liczbą, aby uzbroić w go w każdą drużynę piechoty zmechanizowanej. Jego produkcję licencyjną podjęto w m.in.: Chinach (Typ 79, a później udoskonalony Typ 85), Iraku, gdzie jest znany pod lokalnym oznaczeniem Al-Kasida. Podczas Pierwszej Wojny w Zatoce Perskiej w 1990-1991 roku zakład wytwarzający w Iraku karabiny został zniszczony przez alianckie lotnictwo. Po zakończeniu wojny produkcji już nie wznowiono.

W następnych latach karabin wyborowy SWD był produkowany bez większych zmian konstrukcyjnych. Z czasem elementy drewniane, takie jak obudowa, uchwyt pistoletowy czy kolbę, zastąpiono elementami z tworzyw sztucznych. Dość szybko zrezygnowano z zaczepu na bagnet, uznając, że na tym typie broni palnej jest

on nie potrzebny, a obciąża tylko masą konstrukcję broni. Pojawił się z czasem zaczep dla mocowania dwójnogu. Opracowano także całkowicie nową amunicję wyborową typu 7N14.



W latach 90. XX wieku na terytorium Polski, został opracowany zmodernizowany karabin SWD, który został oznaczony jako SWD-M, gdzie zastosowano m.in.: tzw. ciężką lufę, dwójnog, który mocowany jest do łoża broni, a nie na lufę oraz nowy celownik optyczny typu LD-6 (6 x 42). Stosunkowo niewielka liczba karabinów wyborowych SWD-M, jaka powstała w wyniku przeprowadzonych modernizacji została przyjęta na uzbrojenie Polskich Sił Zbrojnych. Broń ta powstała na bazie broni II serii produkcyjnej. Początkowo planowano zmodernizować do tego standardu łącznie 160 karabinów SWD. Koszt modernizacji oszacowany na 250 000 PLN, jednak ostatecznie w 2007 roku cały program został przerwany łącznie z dwiema partiami próbnymi (każda po 10 sztuk broni) zmodernizowanych zostało łącznie 50 egzemplarzy. Ostatecznie po kilku próbach wznowienia, po 2010 roku ujawniono, że Wojsko Polskie posiada łącznie 158 zmodernizowanych do wersji SWD-M karabinów wyborowych.

W Wojsku Polskim z czasem zaczęto częściowo zastępować karabiny wyborowe SWD, importowanymi z Finlandii karabinami wyborowymi SAKO TRG-21/TRG-22 i produkowanymi na terytorium Polski karabinami wyborowymi BOR, oba modele dostosowane są do amunicji karabinowej NATO (7,62 x 51 mm). Mimo tego karabiny wyborowe SWD nadal znajdują się na uzbrojeniu polskiego żołnierza.

## **Opis konstrukcji broni**

Karabin wyborowy 7,62 mm SWD jest indywidualną bronią samopowtarzalną. Zasada działania oparta o odprowadzanie gazów prochowych poprzez boczny otwór w lufie broni. Tłok gazowy o krótkim skoku. Ruch tłoka gazowego jest przenoszony na suwadło przez lekki prętowy popychacz. Ryglowanie broni odbywa się przez obrót zamka na lewo (trzema ryglami). Mechanizm spustowy z przerywaczem tylko do ognia pojedynczego. Zasilanie karabinu SWD odbywa się za pomocą magazynków pudełkowych o pojemności 10 nabojów. Mechanizm spustowy z przerywaczem, wyłącznie dla ognia pojedynczego. Na przedniej części lufy (u jej wylotu) szczelinowy tłumik płomieni wylotowych (we wczesnych wersjach istniała także, następnie usunięta nasada dla bagnetu). Przyrządy celownicze mechaniczne, składały się z muszki oraz celownika krzywiznowego. Karabin standardowo wyposażony jest w celownik optyczny typu PS0-1 o powiększeniu 4 razy.

## **Ogólna charakterystyka broni**

- **Przeznaczenie:** do zwalczania siły żywej przeciwnika na odległościach do 800-1300 metrów (w zależności od wykonywanej misji)
- **Typ broni:** wyspecjalizowana broń strzelecka, automatyczna – samopowtarzalna
- **Zasada działania broni:** odprowadza część gazów prochowych poprzez boczny otwór w lufie broni



- Ryglowanie: poprzez obrót zamka
- Mechanizm spustowy: wyłącznie do prowadzenia ognia pojedynczego
- Mechanizm zabezpieczający: dźwigniowy bezpiecznik nastawny oraz spust samoczynny
- Zasilanie: pudełkowy magazynek łukowy

## Dane taktyczno-techniczne broni



## Wrocław, Arsenał – Muzeum Militariów

- Kaliber: 7,62 mm
- Długość broni: 1225 mm
- Długość lufy: 620 mm
- Liczna/skok bruzd: 4/320 mm
- Długość linii celowniczej: 620 mm
- Masa broni z zamontowanym celownikiem optycznym, bez magazynka: 4,1 kg
- Masa magazynka niezaładowanego: 0,21 kg
- Masa broni załadowanej: 4,55 kg
- Pojemność magazynka pudełkowego: 10 nabojów
- Odległość celowania z celownikiem optycznym: 100-1300 metrów, z mechanicznymi przyrządami celowniczymi: 0-500 metrów (podobno do 800 metrów)
- Prędkość początkowa wystrzelonego pocisku: w zależności od zastosowanej amunicji od 780 do 870 m/s (7N1 – 830 m/s)
- Energia początkowa pocisku: w zależności od zastosowanej amunicji od 2380 J do nawet 4440 J (7N1 3310 J)
- Szybkostrzelność praktyczna: na bliskie odległości nawet 25-30 strz./min., na dalsze odległości (z większym czasem celowania ok. 10 do 15 strz./min.

## Amunicja

- Typ naboju: 7,62 x 54 R mm typu Mosin
- Rodzaje stosowanych nabojów: z pociskiem „snajperskim”



7N1, z pociskiem zwykłym typu ŁPS, z pociskiem smugowym T-46, z pociskiem przeciwpancerno-zapalającym B-32

- Masa naboju: 22-23 gram
- Masa pocisku: 9,5-10,7 gram

Standardowe wyposażenie broni: Celownik optyczny typu PS0-1bagnet 6H3, cztery magazynki, torba do przenoszenia celownika optycznego i magazynków, pokrowiec celownika optycznego, pas nośny, m wycior składany, przybornik

Tytuł i sygnatura instrukcji broni: 7,62 mm karabin wyborowy SWD – opis i użytkowanie, zasady i sposoby strzelania, Uzbr. 736/65

## **Bibliografia**

1. Najnowsze uzbrojenie Wojska Polskiego Siły lądowe, Ministerstwo Obrony Narodowej, wydawnictwo Bellona 2018
2. Ministerstwo Obrony Narodowej
3. Tomasz Szczerbicki, Broń Strzelecka Wojska Polskiego 1943-2016, Vesper 2016
4. Andrzej Ciepłiński, Ryszard Woźniak: Encyklopedia współczesnej broni palnej (od połowy XIX wieku). Warszawa 1994: Wydawnictwo „WIS”