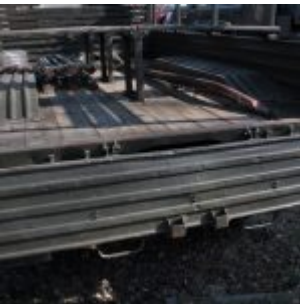


Star 660

Samochód ciężarowy Star 660

Model Star 660 stanowi modernizację produkowanego od 1958 roku samochodu ciężarowego Star 66. W wyniku zebranych doświadczeń oraz uwag wojska na temat eksploatacji modelu 66 postanowiono unowocześnić oraz w lepszym stopniu dostosować ten pojazd do wykonywania zadań jakich przed nim stawiano. Prace konstrukcyjne nad zmodernizowanym modelem rozpoczęto na początku lat 60.-tych w Biurze Konstrukcji Przemysłu Motoryzacyjnego w Warszawie oraz Przyzakładowym Biurze Konstrukcyjnym FSC Star. Efekty prac biur konstrukcyjnych zostały zaprezentowane w 1962 roku. Z powodu braku możliwości technicznych oraz finansowych zakładu w Starachowicach, postanowiono przeprowadzić proces wdrażania nowych rozwiązań konstrukcyjnych w dwóch etapach.







Autor – zdjęcia: Dawid Kalka

Ekspонат: Zabrze, Park Techniki militarnej – Muzeum Techniki
Wojskowej im. Jerzego Tadeusza Widuchowskiego

Produkcję zmodernizowanego modelu o oznaczeniu Star 660M1 rozpoczęto w 1965 roku. Do napędu samochodu ciężarowego Star 660M1, gdzie został zastosowany 6-cylindrowy produkcji polskiej, silnik rzędowy benzynowy typu S47, o pojemności skokowej 4680 cm² i mocy maksymalnej 77,2 kW (105 KM). Jednostka napędowa jest zblokowana z 5-biegową skrzynią manualną, niesynchronizowaną, zespoloną poprzez wał napędowy ze sterownym mechanicznie reduktorem dwóch przełożeń. Dodatkowo skrzynia biegów zintegrowana była z przystawką odbioru mocy. Samochód ciężarowy Star 660M1 wyposażony był w otwartą, dwuosobową kabinę typu N66 z brezentowym, składanym do tyłu z dachem.

W 1968 roku przeprowadzono modernizację tego modelu. W zmodernizowanym pojeździe o oznaczeniu Star 660M2 zastosowano metalową-brezentową konstrukcję dachu kabiny. Zmianę objęły

również instalacje elektryczną pojazdu poprzez ich ekranizację, dostosowując ją do działania nawet przy ich całkowitym zalaniu przez wodę, dzięki czemu sam pojazd mógł pokonywać głębsze przeszkody wodne. Mimo, że w 1973 roku pojawił się model nowego samochodu ciężarowego Star 266, to rodzina pojazdu samochodu ciężarowego Star 660 była produkowana do początku 1983 roku.







Autor – zdjęcia: Dawid Kalka

Śląska Fundacja Pasjonatów Techniki Militarnej “Garnizon
Górnośląski”

Star 660M1

W roku 1968 przeprowadzono modernizację tego modelu. W zmodernizowanym pojeździe o oznaczeniu Star 660M2 zastosowano metalowo-brezentową konstrukcję dachu kabiny, poprawiając izolację termiczną i akustyczną, zmieniono kształt osłony silnika oraz dźwigni zmiany biegów. Zmianami objęto również instalację elektryczną pojazdu poprzez jej ekranowanie, dostosowując ją do pracy w całkowitym zalaniu przez wodę, dzięki czemu pojazd mógł pokonywać głębsze przeszkody wodne oraz być przeciąganym po dnie. W układzie hamulcowym zwiększono wydajność pompy wspomagania oraz zastosowano zawór sterujący układem hamulcowym przyczepy.

W tym samym roku do produkcji wprowadzony został model Star 660D. Do napędu tej wersji przeznaczono 6-cylindrowy, rzędowy silnik wysokoprężny typu S530A, o pojemności skokowej 6230 cm³ i mocy maksymalnej 73,6 kW (100 KM). Od 1970 roku stosowano również mocniejszy silnik wysokoprężny typu S359 z bezpośrednim wtryskiem paliwa o pojemności skokowej 6840 cm³ i mocy 110 kW (150 KM). Pomimo wprowadzenia do produkcji w 1973 roku, nowego terenowego samochodu ciężarowego Star 266,

produkcja modeli rodziny Star 660 była kontynuowana do 1983 roku.





Autor – zdjęcia: Dawid Kalka

Drzonów – Lubuskie Muzeum Wojskowe

Star 660 ze Składanym Mostem Towarzyszącym 1 (SMT-1)

Na podwoziu modelu Star 660 i jego pochodnych montowano różne wersje zabudów jak np. nadwozie furgonowe typu 117 AUM, Żuraw samochodowy Hydros R-061 lub ŻSH-6S, koparki K-407B, radiostacje R-118, R-137 oraz R-140, stacje radioliniowe R-404 i R-405, nadwozia naprawcze typu 750 Sarna, nadwozia typu AP-64 do przewozu bloków pontonowych, nadwozia typu BP-64 do przewozu bloków brzegowych parków pontonowych czy też most towarzyszący SMT-1. Dla Wojska Polskiego dostarczono 13 760 samochodów Star 660.

- Okres produkcji: lata 1965-1983
- Miejsce produkcji – Polska – Starachowice
- Długość – 6528 mm
- Szerokość – 2400 mm
- Wysokość – 2875 mm
- Masa własna – 5300 kg (660M1)
- Liczba miejsc w kabinie – dwa
- Dodatkowy sprzęt – wyciągarka linowa o uciążu maksymalnym 6 ton (nie dotyczy to wersji z montowanymi radiostacjami)

Bibliografia

1. Tomasz Szczerbicki, Pojazdy Ludowego Wojska Polskiego, VESPER, Wydanie I, 2014