



BTR-80 – współczesny rosyjski transporter opancerzony produkowany przez Arzamaską Fabrykę Maszyn.

Historia

W 1976 roku rozpoczęto produkcję transportera opancerzonego BTR-70. W następnych latach stał się on podstawowym pojazdem jednostek piechoty zmechanizowanej operujących w Afganistanie. BTR-70 był wozem lepszym niż BTR-60, którego zastąpił, ale okazało się że nadal ma pewne wady. Pojazd posiadał skomplikowany system napędowy składający się z dwóch silników, co zwiększało prawdopodobieństwo awarii. Krytycznie oceniano rozmieszczenie wjazdów do przedziału desantowego i ich niewielkie rozmiary. Dodatkowo okazało się, że maksymalny kąt podniesienia uzbrojenia jest zbyt niski i niemożliwe jest zwalczanie celów położonych na stokach gór czy dachach budynków.



Napływające z Afganistanu meldunki spowodowały opracowanie zmodernizowanej wieży dla BTR-70, w której maksymalny kąt

podniesienia karabinów maszynowych zwiększono do 60°, oraz rozpoczęcie prac nad jego głęboko zmodernizowaną wersją pozbawioną pozostałych wad. Pierwsze prototypy nowego wozu powstały na przełomie lat 70. i 80. XX wieku. W następnych latach trwało udoskonalanie pojazdu i w 1984 roku rozpoczęto produkcję nowego transportera, który otrzymał wojskowe oznaczenie BTR-80.

BTR-80 jest napędzany pojedynczym silnikiem wysokoprężnym. Uzbrojenie jest umieszczone w wieży identycznej z zastosowaną w późnych BTR-70. BTR-80 jest pierwszym radzieckim ośmiokołowym transporterem opancerzonym, który otrzymał duże boczne drzwi przedziału desantowego.

Obecnie BTR-80 jest używany w państwach powstałych po rozpadzie ZSRR.

Szczegóły konstrukcji



W przedziale kierowania znajdują się siedziska mechanika-kierowcy (po lewej stronie) i dowódcy pojazdu (po prawej stronie). W przedniej ścianie kadłuba znajdują się dwa duże oszklone okna, zasłaniane stalowymi pokrywami a w górnej części stropu dwa włazy. Dowódca pojazdu do obserwacji terenu posiada TKN-3M i trzy peryskopy typu TNPO-115. Kierowca-mechanik posiada taki sam układ peryskopów, będący lustrzanym odbiciem układu peryskopów dowódcy. Źródłem promieniowania jest reflektor dowódcy 0U-5-1 IR. Dowódca wozu obsługuje

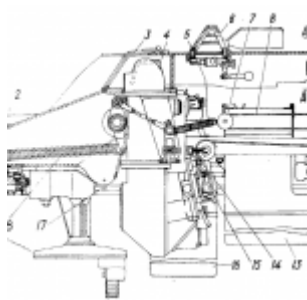
znajdującą się w przedziale kierowania radiostacją R-123M.



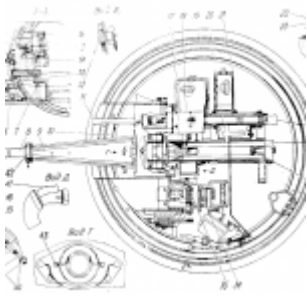
Peryskop dowódcy
TKN-3 i reflektor
podczerwieni OU-5-1
IR



Stanowisko dowódcy



Rzut boczny wieży



Rzut z góry na wieżę

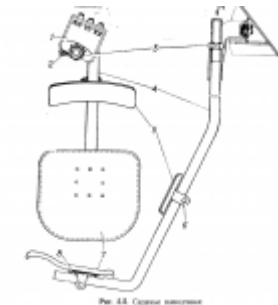
Podstawowym uzbrojeniem BTR-80 jest 14,5 mm wielkokalibrowy karabin KPWT i sprzężony z nim 7,62 mm PKT, umieszczone w obrotowej wieży. Zasięg ognia skutecznego z KPWT wynosi 2000 m, a z PKT- 1500 m.



Detale wieży



Detale wieży



Szczegóły siedziska strzelca

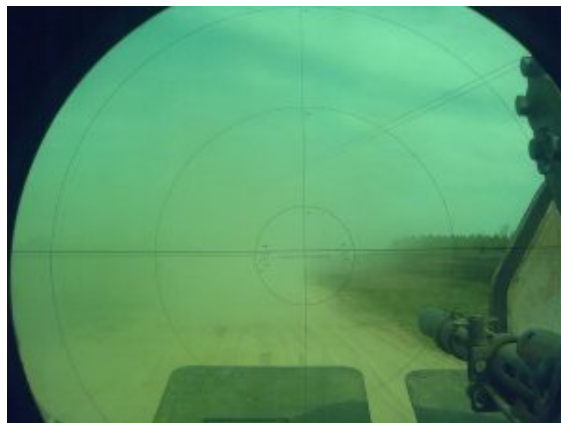


Szczegóły wieży



Mechanizm obrotowy wieży

Celownik 1PZ-2 posiada dla każdego karabinu niezależne siatki, co na pewno uniemożliwia prowadzenie celnego ognia do celu punktowego na tak dużą odległość. Z drugiej strony strzelanie do celu powierzchniowego, jakim jest np. tyraliera piechoty może być niezwykle skuteczne.



Widok przy przybliżeniu x 1.4



Widok przy przybliżeniu x 4



Pojazd posiada otwory strzelnicze aby zwiększyć możliwości bojowe pojazdu poprzez włączenie bezpośrednio broni strzeleckiej przewożonego desantu piechoty. Po stronie lewej (patrząc na front pojazdu) znajdują się trzy otwory strzeleckie i cztery na prawej burcie, wszystkie przechylone do przodu względem osi pojazdu. Dowódca ma własny otwór strzelecki. Wszystkie otwory strzeleckie pasażerów mogą prowadzić ogień od 15 stopni do 25 stopni do przodu.



Otwór strzelniczy wewnątrz pojazdu

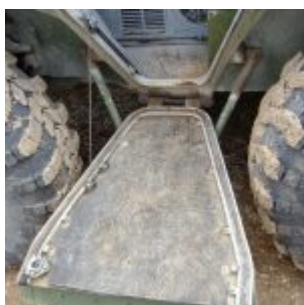


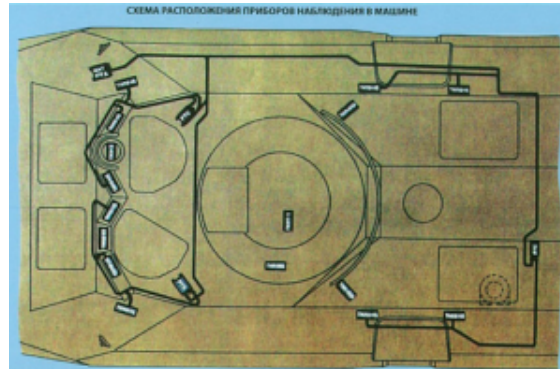
Otwór strzelniczy na zewnątrz pojazdu

Prowadzić można ogień korzystając z dwóch włączników znajdujących się w suficie za wieżą.

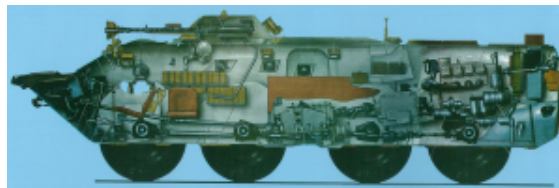


Właz desantowy pomiędzy 2 i 3 osią napędową wykonano jako dwudzielny, z podestem służącym jako stopień, wystający poza obrys kół, co zmniejszyło ryzyko wypadków przy desantowaniu i zbieraniu piechoty.





Rozmieszczenie urządzeń obserwacyjnych



Прекрój боковой BTR-80



Sposób przeniesienia napędów



Skrzynia biegów



BTR-80 posiada jeden silnik Diesla KamAZ 7403 o mocy 260 KM, jeden układ paliwowy i olejowy (poprzez zmiany w rozprowadzeniu węży i zastosowaniu innych materiałów ograniczono możliwość zapalenia się paliwa i olejów.



Falochron



Zaślepka znajdująca się na przedzie pojazdu zakrywa hak i linę długości 50m wyciągarki mechanicznej.



Zastosowano pędnik wodny (strugo-wodny) o dużym ciągu wyrzucanej wody, pozwalający bezproblemowo manewrować w akwenach morskich.

Wersje

- **BTR-80** – transporter opancerzony. Wersja podstawowa.
- **BTR-80K** – wóz dowodzenia batalionu. Zewnętrznie jest identyczny z wozami liniowymi. Dodatkowe wyposażenie obejmuje dwie radiostacje R-173, dwie radiostacje

przenośne R-159, układ nawigacji inercyjnej TNA-4, układ IFF, peryskopową busolę artyleryjską PAB-2M oraz dodatkowy przyrząd obserwacyjny TNP-165A.

- **BTR-80-K1Sz1** – podwozie bazowe, na którym montowane może być różnorodne wyposażenie elektroniczne (radiostacje, radioprzełączniki).
 - **Kuszetka-B** – wóz dowódczo-sztabowy szczebla pułk/dywizja na podwoziu BTR-80K1Sz1.
- **RChM-4-01** – wóz rozpoznania skażeń.
- **2S23 Nona-SWK** – samobieżny moździerz kalibru 120 mm.
- **1W152** – wóz dowodzenia dywizjonu lub baterii artylerii.
- **BREM-K** – wóz zabezpieczenia technicznego.
- **BMM-1** – opancerzony ambulans przeznaczony do ewakuacji rannych.
- **BMM-2** – opancerzony ambulans pełniący rolę batalionowego punktu medycznego.
- **BMM-3** – opancerzony ambulans mieszczący połowę salę operacyjną.
- **BTR-80A** – kołowy bojowy wóz piechoty uzbrojony w armatę 2A72 kalibru 30 mm i km PKT kalibru 7,62 mm.



Państwo	ZSRR/Rosja
Producent	Arzamaska Fabryka Maszyn
Typ pojazdu	transporter opancerzony
Trakcja	kołowa (8×8)
Załoga	3 + 8 desantu
Historia	
Produkcja	od 1984
Egzemplarze	5000+
Dane techniczne	

Silnik	1 x silnik wysokoprężny <i>KamAZ 7403</i> o mocy 260 KM
Poj. zb. paliwa	290 l
Długość	7,65 m
Szerokość	2,9 m
Wysokość	2,35 m
Prześwit	0,475 m
Masa	bojowa: 13,6 t
Moc jedn.	19,11 KM/t
Osiaży	
Prędkość	80 km/h w wodzie: 9 km/h
Zasięę	600
Pokonywanie przeszkód	
Brody (głęb.)	bez przygotowania: pływający
Rowy (szer.)	2,0 m
Ściany (wys.)	0,5 m
Dane operacyjne	
Uzbrojenie	
1 x wkm KPWT kalibru 14,5 mm (500 naboí) 1 x km PKT kalibru 7,62 mm (2000 naboí)	
Użytkownicy	
Armia Radziecka, Rosja, Ukraina, Węgry, Serbia	

Detale pojazdu, fot. Vitaly Kuzmin



